

aspunin

—

Memòria 2018

ÍNDEX

Salutació	2
Qui som	3
Organització	5
Balanç econòmic	6
Equip humà	7
Serveis i recursos	8
Club Llevant	10
Llar-residència Josep Niubó	11
Servei de Suport a la Llar	13
Serveis tutelars	14
Altres serveis	15
Agraïments	16

SALUTACIÓ

Maite Forteza

Presidenta d'Aspanin



Us presentem la memòria del 2018, una publicació que ens permet mostrar als nostres públics la situació de l'entitat i posar en valor el treball que estem fent en defensa dels drets de les persones amb discapacitat intel·lectual.

El 2018 va ser un any de canvis en la direcció i en la manera de treballar i gestionar l'entitat, i tot això ha comportat un gran esforç per part de l'equip humà que forma part d'Aspanin. Cal destacar la implicació dels i les professionals que han estat superant dificultats i que han treballat per consolidar tots els serveis que oferim i que dia a dia estan creixent, d'acord amb les necessitats de les persones i les famílies que atenem.

Tots som conscients de la situació del nostre entorn i dels pocs recursos de què disposa el sector i es per això que vull agrair l'esforç de gestió i el tarannà de les persones que tiren endavant la dura tasca de cada dia per donar servei als nostres usuaris.

La nostra finalitat és assegurar que estem en condicions d'obtenir els millors resultats d'atenció i assessorament possibles, de fer un ús eficient dels re-

ursos, de mantenir la confiança dels nostres professionals, socis, col·laboradors i amics, i de garantir que, amb l'esforç de tothom, l'entitat se sentirà enfortida.

Per acabar, vull agrair i expressar la meva satisfacció per tenir a prop tot el suport de les persones membres de la Junta directiva i el Patronat, i per encarar juntes nous projectes i novetats, amb ganes de créixer i dignificar la vida de les persones amb discapacitat intel·lectual.

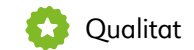
QUI SOM

Grup Aspanin som una entitat badalonina sense afany de lucre que defensa des de fa més de 50 anys els drets de les persones amb discapacitat intel·lectual i de les seves famílies, alhora que els ofereix recursos perquè puguin gaudir d'una millor qualitat de vida. Al llarg d'aquests anys hem ampliat els nostres serveis, adaptant-nos als reptes que planteja un model d'atenció centrat en l'autonomia i la dignitat de la persona i en la seva plena integració en la societat.

Missió

Defensar els drets de les persones amb discapacitat intel·lectual i les seves famílies i promocionar tot tipus de serveis que els siguin necessaris per aconseguir-los la millor qualitat de vida.

Valors



Qualitat



Tranparència



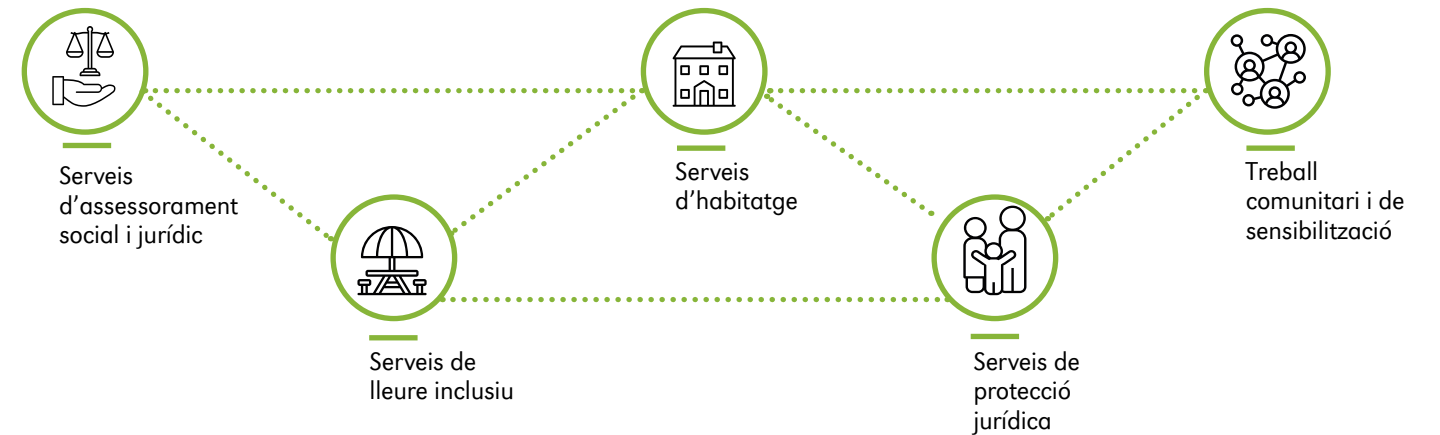
Eficiència



Atenció Centrada en la Persona

Què fem?

Per tal de fer efectiva la nostra missió, actualment les principals línies d'activitat que desenvolupem són:



ORGANITZACIÓ

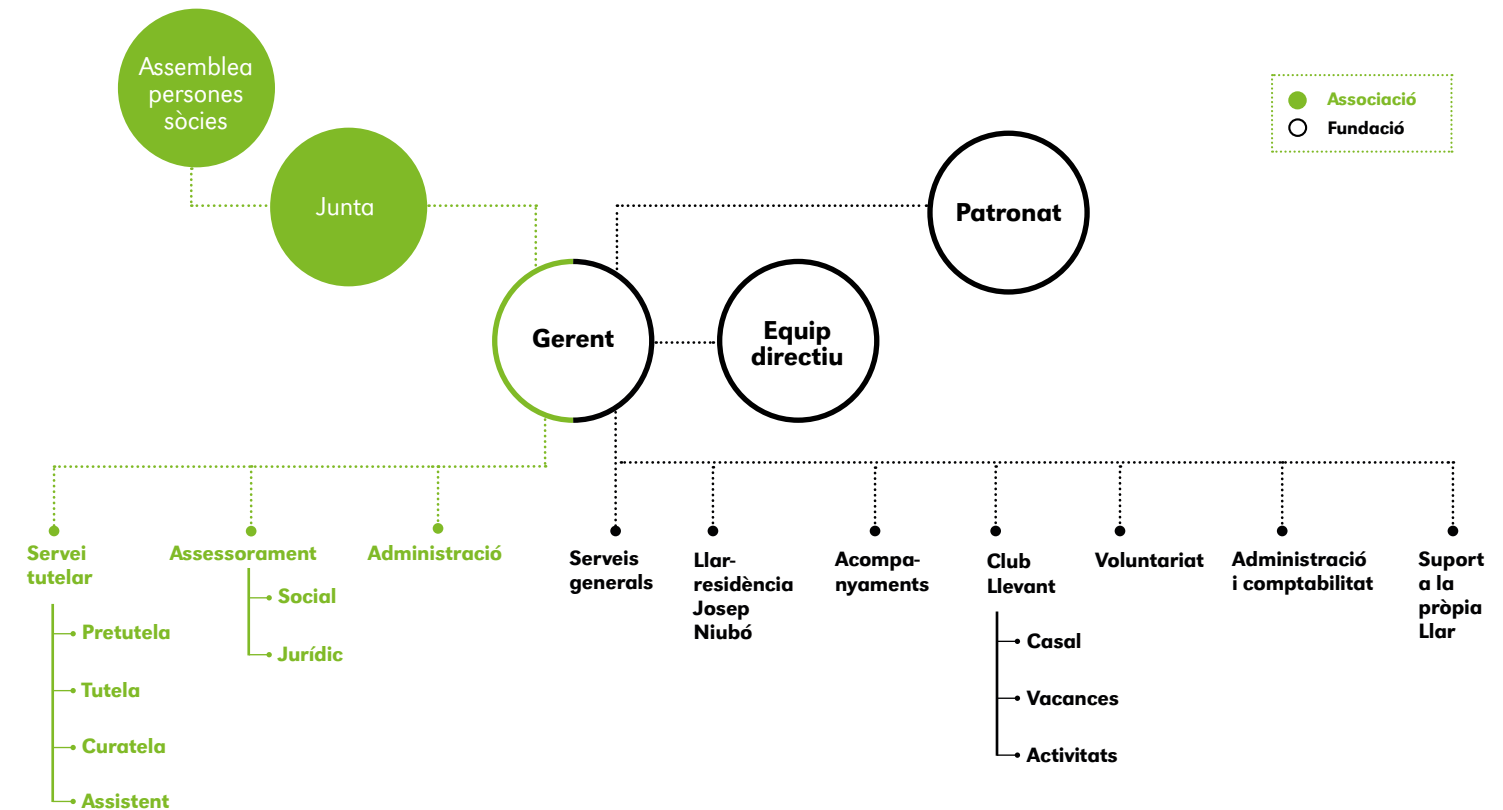
Òrgan de govern

Presidenta: Maite Forteza
Secretària: Isabel Brugué
Vicepresident: Carles Salvador

Tresorer: Idefonso Matute
Vocal: Àngels Puig
Vocal: Asunción Calvo

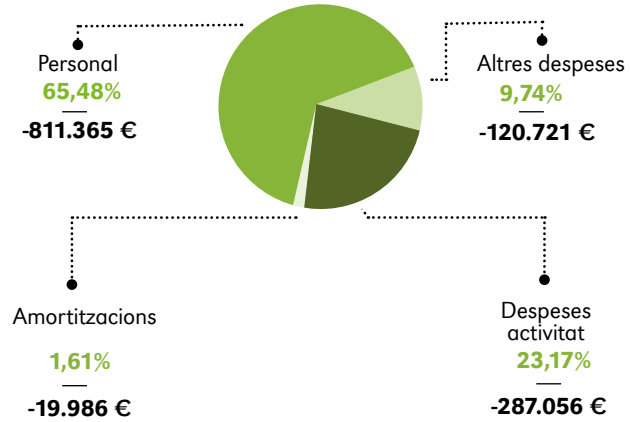
Vocal: Anna Lara
Vocal: Xavier Vinyas
Vocal: Daniel Sánchez

Organigrama

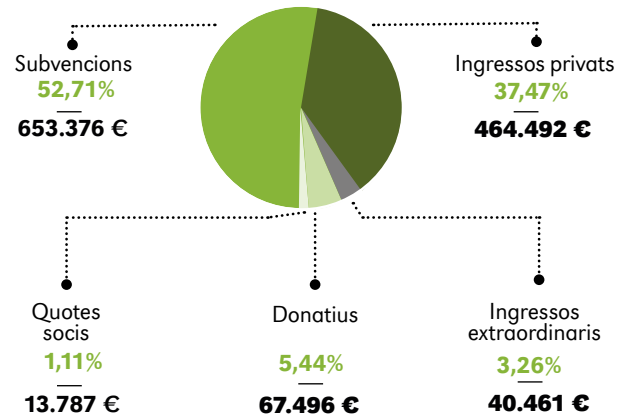


BALANÇ ECONÒMIC

Despeses



Ingressos



Procedència de les subvencions



EQUIP HUMÀ

Professionals

L'equip professional, mitjançant la seva implicació en els diferents serveis i recursos que oferim, és el motor que fa avançar Aspanin en l'assoliment dels seus objectius de defensa dels drets de les persones amb discapacitat intel·lectual i de la plena inclusió en la societat.



Voluntariat

Les persones que fan de voluntàries a l'entitat juguen un paper clau en el desenvolupament de la nostra tasca, i volem agrair-los de manera especial la seva contribució en la millora de la qualitat de vida dels nostres usuaris i usuàries.



SERVEIS I RECURSOS

En el dia a dia dels nostres serveis, continuem treballant per aconseguir que les persones a qui acompanyem tinguin una vida plena i el més autònoma possible i perquè la desenvolupin en comunitat. És per això que intentem que les activitats que fem siguin escollides per elles mateixes i que puguin decidir on portar-les a terme. Com a conseqüència d'això, utilitzem, cada vegada més, els recursos comunitaris al nostre abast.



Club Llevant

Per tal de fer efectiu el dret a l'oci, oferim un programa d'activitats per a persones amb discapacitat intel·lectual a partir de 12 anys adaptat als diferents nivells de suport que necessitin i basat en les seves pròpies decisions.



Programa de Suport a l'Autonomia

Oferim un suport en el desenvolupament de les activitats quotidianes a persones amb discapacitat física o intel·lectual o amb problemàtiques socials derivades d'una malaltia mental perquè puguin viure soles o en pisos compartits.



Llar-residència Josep Niubó

Disposem d'un equipament d'acolliment residencial a Badalona que ofereix serveis d'atenció global orientats al manteniment i la millora de l'autonomia a persones amb discapacitat intel·lectual.



Servei tutelar

Amb aquest servei de protecció i defensa de les persones legalment incapacitades, que inclou les figures de tutela, curatela i assistent, supervisem tots els aspectes de les seves vides, proporcionant-los l'ajuda més adequada, i les protegim en la vessant personal i patrimonial.

A més a més, la nostra tasca es completa amb un **Grup de Suport Familiar**, un espai de reflexió en què es comparteixen experiències en la criança i la vida familiar, **Assessorament social**, mitjançant el qual informem i orientem les famílies sobre els recursos al seu abast, **Assessorament jurídic** sobre tuteles, curateles i processos d'incapacitació i **Treball comunitari** per guanyar visibilitat i sensibilitzar.



CLUB LLEVANT

Objectius

- Oferir recursos de lleure actuals el més normalitzats possibles i d'acord amb les necessitats i interessos de les persones usuàries.
- Fer d'intermediaris entre organismes públics i persones usuàries per facilitar-los l'accés a l'oferta de lleure de la comunitat.
- Informar i orientar les persones usuàries cap a l'oferta de lleure comunitària més adequada.
- Assessorar i formar professionals d'entitats susceptibles d'incloure en la seva oferta activitats dirigides a persones amb discapacitat intel·lectual.

Què hem fet

Hem programat 12 propostes diferents, entre les regulars i les puntuals.



Al voltant d'un 70% dels participants són persones susceptibles d'envelliment prematur amb dificultats físiques i motrius que impliquen un reajustament de les seves activitats diàries i rutines laborals. És en l'oci on podem proporcionar-los programes d'envelliment saludable i d'inclusió en la comunitat.

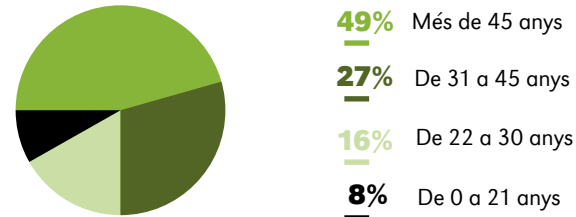
Qui hi ha participat

Les inscripcions a les activitats han estat 283, però hi hagut persones que han participat a més d'una.

Gènere



Franges d'edat



LLAR-RESIDÈNCIA JOSEP NIUBÓ

Objectius

- Oferir una atenció integral a les persones usuàries, esdevenint el seu domicili habitual.
- Ajudar les persones residents a assolir el màxim d'autonomia personal i social.

Què hem fet

365 dies de servei durant l'any

7.347 hores d'atenció subvencionades

El servei es completa amb **activitats no subvencionades** conduïdes per diferents professionals:

Atenció psicològica

- Control del tractament psiquiàtric
- Suport emocional i psicològic
- Participació en l'elaboració del PTI
- Foment de la participació en activitats de formació
- Realització de visites grupals per treballar competències

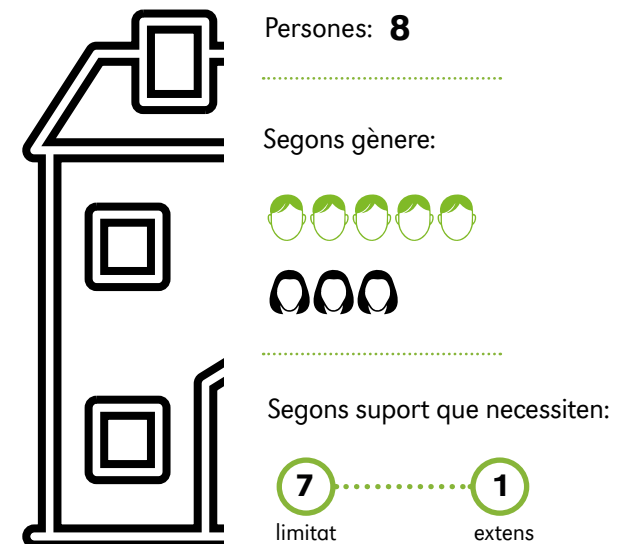
Promoció personal

- 39 activitats realitzades d'acord amb les demandes dels usuaris i l'oferta cultural de l'entorn.

Atenció social sanitària

- Acords i estratègies amb altres serveis implicats en l'atenció als usuaris per mantenir la mateixa línia d'actuació.

Qui hi resideix

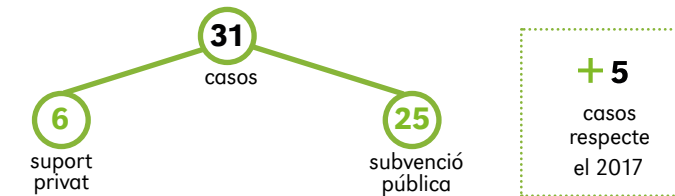


SERVEI DE SUPORT A LA LLAR

Objectius

- Promoure una opció de vida basada en l'auto-determinació i l'autogovern mitjançant el treball de les necessitats i mancances de les persones usuàries.
- Aconseguir el màxim desenvolupament personal dels usuaris i usuàries en la realització de les tasques pròpies de la llar.

A qui s'ha atès?



Viuen a diversos habitatges,
6 dels quals pertanyen a Aspanin



Què hem fet



Suport psicològic

- Elaboració del Pla de Treball Individualitzat
- Seguiment mitjançant visites
- Revisió i actualització de les actuacions en coordinació amb el PAD



Trobades

- Platja de Badalona: una trobada per establir vincles entre les persones usuàries dels diferents habitatges.



S'han reduït les visites i les intervencions directes amb els usuaris, que s'han focalitzat en moments i objectius concrets, centrant-se en qüestions de convivència. En canvi, s'han incrementat les coordinacions i el treball amb els educadors, per convertir-los en el motor i el canal de canvi dels usuaris.

SERVEIS TUTELARS

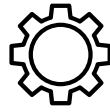
Objectius

- Protegir i defensar els drets de les persones amb discapacitat intel·lectual mitjançant diverses figures jurídiques.

Pretutela

Informem les famílies sobre el procediment de modificació de la capacitat. Un cop designen Aspanin com a tutora del seu familiar, treballem el vincle per afavorir el canvi i, mentre dura el procés judicial, fem un seguiment de l'entorn per conèixer millor la persona i planificar el futur. Després de la valoració inicial, se'n fa un seguiment periòdic.

Què hem fet



90 gestions

Entre trucades telefòniques, entrevistes personals i reunions.



26 pretuteles

A persones procedents de famílies, entitats socials, recursos residencials, Serveis Socials i Comissió de Tuteles de la Generalitat.



105 persones

Amb protecció legal, entre tuteles i curateles i assistent personal.



970 visites tutelars 714 visites mèdiques 116 visites d'urgències



80 consultes ateses.

Tutela

Àrea social

Supervisem tots els aspectes de la vida de la persona tutelada, li oferim una atenció individualitzada i cerquem els suports que necessiti. Mitjançant les figures del referent i l'auxiliar tutelar, ajudem a cadascú de la forma més adequada d'acord amb les seves necessitats i aspiracions i vetllem per la seva salut i benestar.

Àrea jurídica

Amb un advocat, protegem jurídicament els aspectes personals i patrimonials de les persones tutelades que atenem i ens encarreguem de presentar els comptes anuals i reclamar, si s'escau, l'eficàcia d'un dret.

ALTRES SERVEIS



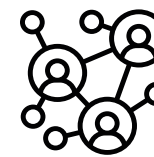
Grup de Suport familiar 15 famílies participants



Assessorament social 225 sessions



Assessorament jurídic 60 casos



Treball comunitari 6 trobades



A banda de les activitats desenvolupades per cada servei, també s'han portat a terme algunes accions a nivell del conjunt de l'entitat.

Formació

- Les persones usuàries han participat en un curs sobre hàbits de vida saludable i en un altre sobre sexoafectivitat.
- L'equip professional ha fet un curs sobre Suport Conductual Positiu.

Trobades

- Con a novetat d'aquest any, al Nadal es va organitzar una trobada a Rafaelhoteles de Badalona en què van coincidir totes les persones usuàries dels diferents serveis.

AGRAÏMENTS

En la tasca que portem a terme a Aspanin, hi juguen un paper essencial les entitats, empreses i institucions que ens han donat suport de diferents maneres al llarg d'aquests anys. Els volem agrair la seva aportació, tot esperant mantenir-los al nostre costat per afrontar els reptes de futur.



asp̄nin